

目 次

1 . 阪神中学校体育連盟陸上競技部組織

2 . 兵庫県中学校陸上競技記録会（地区別）

5月23日（土）・24日（日）尼崎記念公園陸上競技場

プログラム編成会 5月15日（金）西宮市立学文中学校 PM2:00より

3 . 第53回 阪神中学校総合体育大会

第62回 阪神中学校陸上競技大会

7月19日（日）・20日（月）尼崎記念公園陸上競技場

プログラム編成会 7月6日（月）西宮市立学文中学校 PM1:00より

4 . 阪神中学生陸上競技記録会

8月26日（水）尼崎記念公園陸上競技場

プログラム編成会 8月17日（月）西宮市立学文中学校 PM1:00より

5 . 第25回

阪神中学校陸上競技新人大会

10月10日（土）尼崎記念公園陸上競技場

プログラム編成会 9月28日（月）西宮市立学文中学校 PM2:00より

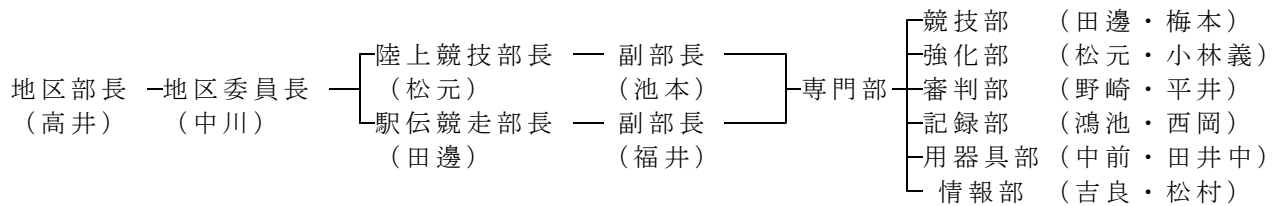
6 . 阪神中学校駅伝競走競技大会

10月31日（土）武庫川河川敷公園 名神高速下手 AM9:00～

申込〆切 10月16日（金）

阪神中体連陸上競技部 平成21年度組織

◇組織図



◆専門部職務

- 競技部
 - 1 各競技会の競技日程作成及び競技会進行。
 - 2 競技会の要項作成。
- 強化部
 - 1 阪神地区の指導・強化に関し講習会・練習会の計画・実行。
 - 2 指導・強化に関する資料の収集と広報。
- 審判部
 - 1 競技規則の研究と講習。
 - 2 審判員の編成と依頼。
 - 3 競技会における審判の方法と指導。
- 記録部
 - 1 記録順位の作成と申請。
 - 2 報道機関への連絡。(総体・新人大会は神戸新聞社阪神総局へ)
 - 3 プログラム編成会議に関する諸準備。
- 用器具部
 - 1 競技用具の設置と使用方法の指導。
 - 2 競技用具の管理と調査。

▽プログラム編成会議

- 1. 編成上の諸注意、編成用紙準備 _____ 記録部
- 2. 競技日程作成 _____ 競技部
- 3. 審判編成 _____ 審判部
- 4. 集計・点検・大会記録 _____ 強化部
- 5. 印刷

地区別記録会	_____	西宮市(136まで)・芦屋市
阪神総体	_____	西宮市(137から)
阪神記録会	_____	伊丹市・川西市
阪神新人戦	_____	宝塚市・猪名川町

※情報部設立について

・本年度5月7日(木)より阪神中体連陸上競技部のサイトが公開されます。サイトのアドレスは、<http://hansin-rikuzyo.sakura.ne.jp/top.html>です。

サイト内で公開予定の内容は、阪神地区の

- 1、大会要項集
- 2、大会・記録会における競技役員およびプログラム
- 3、大会・記録会のスタートリスト及び結果
- 4、新一年生個人番号入力表
- 5、駅伝申し込みファイル

となります。

平成21年度 陸上競技部 競技会・プロ編 日程

月	日	曜	大会名	プログラム編成会議
5	23 24	土 日	2009年 第2回県中学校陸上競技記録会 地区別大会（尼崎）	5月15日（金） 西宮市立学文中学校 PM2:00より
6	6 7	土 日	第3回県中学校陸上競技記録会混成競技選手権 （加古川） アスリートランキング	プロ編 5月22日（金）
7	4 5	土 日	第55回全日本中学校通信陸上競技大会兵庫大会 （加古川）	〆切 6月24日（水） 6月26日（金）
7	19 20	日 月	第53回阪神中学校総合体育大会（尼崎）	7月6日（月） 西宮市立学文中学校 PM1:00より
7	28 29	火 水	第53回兵庫県中学校総合体育大会（加古川）	プロ編 7月24日（金）
8	6 7	木 金	第58回近畿中学校総合体育大会 （神戸総合運動公園陸上競技場）	8月1日（土）
8	21 ～ 24	金 ～ 月	第36回全日本中学校陸上競技選手権大会 （大分県 九州石油ドーム陸上競技場）	
8	26	水	第13回阪神中学校陸上競技記録会 （尼崎）	8月17日（月） 西宮市立学文中学校PM1:00より
8	28	金	第40回J0陸上競技大会出場選手最終予選会 （加古川）	プロ編 7月31日（加古川）
9	26 27	土 日	第11回 兵庫県中学校新人大会（神戸） 第56回兵庫県陸上選手権大会（神戸）	プロ編 9月17日（木）加古川
10	10	土	第25回 阪神中学校新人大会（尼崎）	プロ編 9月28日（月）PM2:00～
10/23～25			第39回ジュニアオリンピック（日産スタジアム）	郵送 高橋委員長
10	31	土	第61回阪神中学校駅伝大会（武庫川）AM9:00	〆切 10月16日（金）
11	14	土	第53回兵庫県中学校駅伝大会（神鍋）	プロ編 11月6日（金）
12	5・6	土・日	近畿駅伝 三木総合防災公園	
12	19	土	全日本中学駅伝大会（山口 セミナーパーク）	
12	26～28日（土～月）		第48回県中学校陸上競技選抜合宿	
2	20	土	第8回県新人駅伝 （明石公園陸上競技場周辺）	プロ編 1月29日（金）
3	26 27	金 土	平成22年度第1回県中学記録会（ユニバー）	プロ編 2月26日（金）

平成21年度

阪神中体連陸上競技部組織表

部長	高井 則彰 (武庫東)	
地区委員長	中川 治彦 (真砂)	
副委員長	松元 勝 (深津)	田邊 幸広 (上ヶ原)
市町委員長	梅本 賢治 [尼崎]	田邊 幸広 [西宮]
	宮崎 順一 [芦屋]	大久保 寛之 [宝塚]
	北野 広 [川西]	福井 武彦 [猪名川]
	吉井 稔雄 [伊丹]	
専門部	競技部長 田邊 幸広 (上ヶ原)	副部長 梅本 賢治 (常陽)
	強化部長 松元 勝 (深津)	副部長 小林 義 (大庄北)
	審判部長 野崎 健一 (東谷)	副部長 平井 俊巳 (上甲子園)
	記録部長 鴻池 弘敏 (塩瀬)	副部長 西岡 秀典 (甲陵)
	用器具部長 中前 洋一 (高須)	副部長 田井中 耕二 (平木)
	駅伝部長 田邊 幸広 (上ヶ原)	副部長 福井 武彦 (猪名川)
	情報部長 吉良 高志 (山口)	副部長 松村 高志 (日新)
監事	佐藤 貢 (学文)	

県プログラム編成会議出席者

混成競技大会 . . . 中川・P C 担当

通信陸上大会 . . . 中川・P C 担当・松村・大久保・北野・田井中・小林田義

県総体 . . . 中川・P C 担当・宮崎・田邊・吉井・中前

J O 記録会 . . . 田邊・松元・吉良

県新人 . . . 福井・大久保

県駅伝 . . . 田邊・中川・P C 担当

第1回記録会 . . . 中川・池本・梅本

阪神中学体育連盟陸上競技部 役員一覧表

<p>〒663-8224 西宮市今津真砂町1-10</p> <p>西宮市立真砂中学校</p> <p>中川 治彦</p> <p>T E L 0798-48-3803 F A X 0798-48-9101</p> <p>口座番号 00960-5-169394 携帯090-8659-6850</p>	<p>〒664-0886 伊丹市昆陽東4-2-5</p> <p>伊丹市立西中学校</p> <p>吉井 稔雄</p> <p>T E L 072-781-2974 F A X 072-783-7992</p> <p>携帯090-8237-9872</p>
<p>〒661-0047 尼崎市西昆陽1-26-26</p> <p>尼崎市立常陽中学校</p> <p>梅本 賢治</p> <p>T E L 06-6432-1807 F A X 06-6432-1808</p> <p>携帯090-7117-1449</p>	<p>〒662-0883 西宮市上ヶ原9番町2-107</p> <p>西宮市立上ヶ原中学校</p> <p>田邊 幸広</p> <p>T E L 0798-65-4500 F A X 0798-65-8765</p> <p>携帯090-9707-1745</p>
<p>〒659-0024 芦屋市南宮町9-7</p> <p>芦屋市立精道中学校</p> <p>宮崎 順一</p> <p>T E L 0797-32-1121 F A X 0797-32-5791</p> <p>携帯090-4567-2000</p>	<p>〒665-0811 宝塚市南ひばりが丘2-7-1</p> <p>宝塚市立南ひばりが丘中学校</p> <p>大久保 寛之</p> <p>T E L 0797-89-0224 F A X 0797-88-5406</p> <p>携帯090-7880-7374</p>
<p>〒666-0150 川西市見野1-9-1</p> <p>川西市立 東谷中学校</p> <p>北野 広</p> <p>T E L 0727-94-0038 F A X 0727-94-0509</p> <p>携帯090-8128-2981</p>	<p>〒666-0257 猪名川町白金1-65</p> <p>猪名川町立猪名川中学校</p> <p>福井 武彦</p> <p>T E L 0727-66-4000 F A X 0727-66-7181</p> <p>携帯090-1440-5378</p>

平成21年度（2009年度）

第2回 兵庫県中学生陸上競技記録会 地区別大会 要項 (大会コード 08283301)

1. 主催 兵庫陸上競技協会
 2. 共催 兵庫県中学体育連盟陸上競技部
 3. 主管 阪神中体連陸上競技部
 4. 後援 尼崎市教育委員会 神戸新聞社
 5. 期日 平成21年5月23日（土）・24日（日）午前9時30分競技開始
 6. 会場 尼崎市記念公園陸上競技場 Tel. 06-6401-3245（競技場コード 281040）
 尼崎市長洲本通1-4-1（市営バス スポーツセンター下車）
 7. 競技種目 [男子の部 18種目]
 1年生 100m 1500m 低学年4×100mR [2年-1年-1年-2年]
 2年生 100m
 3年生 100m
 2.3年生 200m 400m 800m 1500m 3000m 110mH 4×100mR
 走高跳 棒高跳 走幅跳 三段跳 砲丸投 円盤投 四種競技

- [女子の部 15種目]
 1年生 100m 800m 低学年4×100mR [2年-1年-1年-2年]
 2年生 100m
 3年生 100m
 2.3年生 200m 800m 1500m 100mH 4×100mR
 走高跳 走幅跳 砲丸投 円盤投 四種競技

8. 競技規定 平成21年（2009年）日本陸上競技連盟競技規定規則並びに本大会規定によつて行う。
 9. 競技方法 1) トラック競技では、個人申込記入の記録に従つて番組編成を行い、出場者全員の記録を計時する。
 2) フィールド競技では、走高跳・棒高跳を除いては出場者全員の記録を3回ずつ計測する。但し2回以降の記録が低い場合は計測しない場合がある
 3) 走高跳は男子1m35、女子1m20より、棒高跳は2m00より競技を開始する。
 10. 参加資格 1) 日本陸上競技連盟に登録登録している中学校に在学している中学生であること。
 2) 1名以上の競技役員を終日出せること。
 3) 1校、トラック種目4名以内、フィールド種目3名以内とする。但し1年生の100mについては5名以内とする。
 4) 1人2種目以内（但しリレーは除く）
 5) リレーは各学校1種目1チームとする。またリレー2種目に出場することは出来ない。
 6) 四種競技については下記の標準記録を設ける。

競技順序	①	②	③	④
男子	110mH (18"74)	砲丸投 (9m50)	走高跳 (1m45)	400m (60"14)
女子	100mH (17"74)	走高跳 (1m30)	砲丸投 (8m00)	200m (29"04)

この内最低2種目突破している者。 標準記録突破のない生徒の参加は認めない。

11. 申込方法 学校毎に申し込み一覧表（A）、個人票（B）、リレー申込票（C）、四種競技申込票（D）、参加1年個人番号表（E）を作成し、申込料を振り込んでプログラム編成会議に持参する。

※ 1年生等新入部員については、配布されたF.Dに個人番号・氏名等必要事項を打ち込み当日持参する。

12. 申込締切 1) プログラム編成会議 5月15日(金) 学文中学校 PM2:00に持参する。
2) 遅れた場合はいかなる場合でも受け付けない。
13. 申込料 1) 一人1種目 400円 リレー・四種競技は600円
(個人票1枚につき400円・600円)
2) 申込料は理由の如何にかかわらず返金しない。
3) プログラム編成会議までに振込を終え、申込一覧表に振込用紙コピーを貼付けていない場合は受付ない。(申込用紙はコピーして2枚提出)
4) 申込料は下記の郵便口座に振り込む。
口座番号00960-5-169394 加入者:中川 治彦 ※学校名・学校番号を必ず記入する。
14. その他 1) 個人申込票には、必ず個人記録を記入する。
2) 競技場への入場は指示に従って行い、勝手に入らないこと。また、必ず引率の先生が付き添うこと。
3) 競技会中の疾病・負傷については応急処置及び医療機関等の連絡は、主催者において行うがその後の措置は各校の責任において行う。
4) プログラム記載の競技注意事項を熟読のうえ、円滑な競技運営に協力すること
5) 生徒各自で保健証のコピーを持参する。
6) スパイクシューズのピンは9mm以下(但し走高跳は12mm以下)とする。
7) 警報発令時の対応
午前7時現在をもって、阪神及び阪神を含む地域(兵庫県全域・兵庫県南部)に大雨・洪水・暴風警報発令の場合は競技を見合わせる。但し午前10時までに解除された場合は午後1時より競技を開始する。
8) 緊急時の対応について
競技会中の疾病・負傷については、応急処置及び医療機関等の連絡は主催者において行う。大会期間中の事故の補償は、日本スポーツ振興センターの定めを適用する。参加者は、保険証またはその写しを持参すること。
9) 個人情報の取り扱い
阪神中学校体育連盟は、個人情報保護方針に基づき、個人情報保護に関する法令を遵守し、取得する個人情報については適正に取り扱う。取得した個人情報は、競技大会の資格審査・競技大会運営上必要なプログラム編成及び作成、大会結果掲載(大会記録集・報道機関への提供等)その他競技運営及び競技に必要な連絡等に利用する。
- 注意事項・・・競技場のゴミ箱に入れない。ゴミは各自持ち帰るか、分別して各学校でまとめ競技場北側のゴミ処理場に置く。

平成21年度（2009年度） 第53回 阪神中学校総合体育大会
第62回 阪神中学校陸上競技大会 要項（大会コード08283138）

1. 主催 阪神中学校体育連盟 尼崎市陸上競技連盟
2. 共催 阪神各市町教育委員会
3. 主管 阪神中学校体育連盟陸上競技部
4. 後援 兵庫陸上競技協会・神戸新聞社阪神総局
5. 期日 平成21年7月19日（日）午前9時開始式 20日（月）午前9時30分競技開始
予備日・・・21日（火）
6. 会場 尼崎市記念公園陸上競技場 Tel. 06-6401-3245（競技場コード281040）
尼崎市長洲本通1-4-1（市営バススポーツセンター下車）
7. 競技種目 [男子の部 19種目]・印は1日目実施
1年生 100m (2) ・1500m (2) ・低学年4×100mR (1)
2年生 ・100m (2) [2年-1年-1年-2年]
3年生 ・100m (2)
共通 200m (2) ・400m (2) 800m (2) ・1500m (2) 3000m (2)
110mH (2) 4×100m (1) 走高跳 (2) ・棒高跳 (2)
・走幅跳 (2) 三段跳 (2) 砲丸投 (2) ・円盤投 (2)
・四種競技 (110mH・砲丸投・走高跳・400m)
- [女子の部 15種目]・印は1日目実施
1年生 100m (2) ・低学年4×100mR (1)
2年生 ・100m (2) [2年-1年-1年-2年]
3年生 ・100m (2)
共通 200m (2) 800m (2) ・1500m (2) 100mH (2) 4×100mR (1)
・走高跳 (2) 走幅跳 (2) 砲丸投 (2) 円盤投 (2)
・四種競技 (100mH・走高跳・砲丸投・200m)

8. 競技規定 1) 平成21年度、日本陸上競技連盟競技規則ならび本大会規定に準じて行う。
2) 男女別学校対抗とする。
3) 100mから800m・ハードルは予選の結果上位8名を決勝進出とする。
4) 共通男子1500mは上位16名で決勝を行う。棄権による補充はしない。
5) 3000m・1年1500m・女子1500mはタイムレース決勝とする。
6) 長距離種目では、先頭の走者に1周抜かれた場合競技を中断させる場合がある。

9. 競技方法 1) 決勝において1位8点、2位7点・・・8位1点として、男女別、学校毎に得点を与える。
2) 走高跳は 男子1m40・女子1m25より競技開始とする。但し 四種競技では、男子1m35・女子1m20とする。
3) 棒高跳は2m00より競技を開始する。
4) 他のフィールド競技において、以下のセレクションラインを設定する。

男子	走幅跳 5m30	三段跳 10m50	砲丸投 8m50	円盤投 27m00
女子	走幅跳 4m30		砲丸投 9m00	円盤投 20m00

(但し天候などの諸事情により設定を変更する場合がある。)

10. 表彰 各種目1～3位入賞者・総合1～3位の学校に賞状、優勝者にメダル・優勝校に楯を授与する。

11. 参加資格 1) 阪神中学校体育連盟に加入している中学校に在学し、学校長が健康状態に異常がなく、競技に参加してさしつかえないと参加出場を認めた生徒であること。また「参加資格の特例」により出場を認める。
2) 学校教育活動のため、監督等は出場校の教員とする。なお1名以上の審判が出せること。

- 3) 1校1種目2名以内、リレーは学校単位とし同一種目1校1チームとする。
- 4) 1人2種目以内（但しリレーは除く）。
- 5) ナンバーは学校番号を胸・背部に付ける。大きさは縦20cm、横25cmで、字の太さは1cmとする。注意 ナンバーカードに個人番号を記入しない。
- 6) 共通4×100mR・低4×100mRの両方には出場できない。
学年種目は当該学年の生徒に限る。共通種目は学年を問わない。
- 7) 四種競技については下記の標準記録を設ける。

男子	110mH (18"74)	砲丸投 (9m50)	走高跳 (1m45)	400m (60"14)
女子	100mH (17"74)	走高跳 (1m30)	砲丸投 (8m00)	200m (28"74)

この内最低2種目突破している事。標準記録突破のない生徒の参加は認めない。

12. 申込方法

- ① 学校申込一覧表 (A)
- ② 個人申込票 (B)
- ③ 四種競技申込表 (C)
- ④ リレー申込表 (D)

*学校申込一覧表に学校長の印が必要

*すべて男子は黒字、女子は赤字で記入すること。個人番号も必ず記入する

*学校申込一覧表はコピーして2部提出

13. 申込〆切校

各校で書類に必要事項を記入のうえ、7月6日(月)午後1時00分 真砂中学で行われるプログラム編成会議、監督会議に持参する。

14. その他

- 1) 個人申込票には、必ず個人記録を記入する。
- 2) 本大会は、特勤条例第3号に該当する。
- 3) 7月6日(月)のプログラム編成会議には必ず出席する。
- 4) 競技場への入場は指示に従って行い、勝手に入らないこと。また、必ず引率の教師が付き添うこと。
- 5) スパイクシューズのピンは9mm以下（但し走高跳は12mm以下）とする。
- 6) 警報発令時の対応
午前7時現在をもって、阪神及び阪神を含む地域（兵庫県全域・兵庫県南部）に大雨・洪水・暴風警報発令の場合は競技を見合わせる。但し午前10時までに解除された場合は午後1時より競技を開始する。
- 7) 緊急時の対応について
競技会中の疾病・負傷については、応急処置及び医療機関等の連絡は主催者において行う。大会期間中の事故の補償は、日本スポーツ振興センターの定めを適用する。参加者は、保険証またはその写しを持参すること。
- 8) 個人情報の取り扱い
阪神中学校体育連盟は、個人情報保護方針に基づき、個人情報保護に関する法令を遵守し、取得する個人情報については適正に取り扱う。取得した個人情報は、競技大会の資格審査・競技大会運営上必要なプログラム編成及び作成、大会結果掲載（大会記録集・報道機関への提供等）その他競技運営及び競技に必要な連絡等に利用する。

注意事項・・・ゴミは競技場内のゴミ箱に入れない。ゴミは各自持ち帰るか、分別して各学校でまとめ競技場北側のゴミ処理場に置く。

15. 阪神総体 開会式・閉会式要項

開会式

1. 国旗・中体連旗 掲揚
2. 前年度 優勝盾変換
3. 陸上部長挨拶
4. 審判長挨拶
5. 選手宣誓
1. 諸注意

閉会式

1. 成績発表
2. 表彰
3. 陸上部長講評
4. 国旗・中体連旗降納

平成 2 1 年度 阪神中学生陸上競技記録会要項

(大会コード 08284758)

1. 主催 兵庫陸上競技協会
2. 主管 阪神中学校体育連盟陸上競技部
3. 期 日 平成 2 1 年 8 月 2 6 日 (水) 午前 9 時競技開始
4. 会 場 尼崎記念公園陸上競技場 (競技場コード 281040)
 尼崎市長洲本通 1 - 4 - 1 市営バススポーツセンター下車 TEL 06-6401-3245
5. 種 目 **男 子 (1 8 種目)**
 1年 100m 100mH (84cm) 砲丸投 (2.721kg)
 2年 100m
 3年 100m
 共通 200m 400m 800m 1500m 3000m 走高跳 棒高跳 走幅跳 三段跳
 円盤投 四種競技
 2・3年 110mH 砲丸投 (5kg)
 1・2年 4×100mR
- 女 子 (1 5 種目)**
 1年 100m 砲丸投 (2.721kg)
 2年 100m
 3年 100m
 共通 200m 800m 1500m 100mH 走高跳 走幅跳
 砲丸投 円盤投 四種競技
 1・2年 4×100mR

6. 競技規定 平成 2 1 年度、日本陸上競技連盟競技規則ならび本大会規定に準じて行う。
7. 競技方法 1) トラック競技では、個人申込票記入の記録に従って番組編成を行い出場者全員の記録を計測する。
 2) フィールド競技では、走高跳・棒高跳を除いては出場者全員の記録を 3 回ずつ計測するが、2 回目以降の記録が低い場合は計測しないことがある。
 3) 走高跳は男子 1m35・女子 1m20 棒高跳は 2m00 より競技を開始する。
8. 参加資格 1) 日本陸上競技連盟に登録登録している中学校に在学している中学生であること。
 2) 1 名以上の競技役員を終日出せること。
 3) 四種競技については下記の標準記録を設ける。

男子	110mH (18"74)	砲丸投 (9m00)	走高跳 (1m40)	400m (62"74)
女子	100mH (18"04)	走高跳 (1m25)	砲丸投 (7m50)	200m (29"24)

この内最低 2 種目突破している者。標準記録突破のない生徒の参加は認めない。但し最大 2 名までとする。

9. 出場制限 1) トラック種目は一校 3 名以内、フィールド種目は一校 2 名以内とする。
 (100m は 1・2 年 各 5 名・3 年は 3 名)
 2) 一人 2 種目以内とする。
 (四種競技に出場するものは、リレー以外の種目に出場できない)
10. 申込方法 1) 学校毎に申込一覧表 (A)、個人票 (B) を作成し、申込料を振り込む。
 申込一覧表には振込用紙コピーを貼付する。貼付のないものは受付ない。
11. 申込締切 1) プログラム編成会議 (8 月 1 7 日 (月) 午後 1 時 学文中学校) に持参する。
 2) 遅れた場合はいかなる場合でも受け付けない。

12. 申込料
- 1) 一人1種目 300円 リレー 400円 四種競技 600円
 - 2) 申込料は理由の如何にかかわらず返金しない。
(警報発令等で競技会が出来ない場合は返金する)
 - 3) 申込一覧表に振込用紙コピーを貼付けていない場合は受付ない。
 - 4) 申込料は下記の郵便口座に振り込む。

口座番号 00960-5-169394 加入者：中川 治彦

※学校名・学校番号を必ず記入する。

13. その他

- 1) 個人申込票には、必ず個人記録を記入する。
- 2) 8月17日(月)のプログラム編成会議には必ず出席する。
- 3) 競技場への入場は指示に従って行い、勝手に入らないこと。また、必ず引率の先生が付き添うこと。
- 4) プログラム記載の競技注意事項を熟読のうえ、円滑な競技運営に協力する。
- 5) スパイクシューズのピンは9mm以下(但し走高跳は12mm以下)とする。
- 6) 警報発令時への対応
午前7時現在を持って、阪神及び阪神を含む地域(兵庫県全域・兵庫県南部)に大雨・洪水・暴風警報発令の場合は競技を中止する。
- 8) 緊急時の対応について
競技会中の疾病・負傷については、応急処置及び医療機関等の連絡は主催者において行う。大会期間中の事故の補償は、日本スポーツ振興センターの定めを適用する。参加者は、保険証またはその写しを持参すること。
- 9) 個人情報の取り扱い
阪神中学校体育連盟は、個人情報保護方針に基づき、個人情報保護に関する法令を遵守し、取得する個人情報については適正に取り扱う。取得した個人情報は、競技大会の資格審査・競技大会運営上必要なプログラム編成及び作成、大会結果掲載(大会記録集・報道機関への提供等)その他競技運営及び競技に必要な連絡等に利用する。

注意事項・・・ゴミは競技場のゴミ箱には入れない。ゴミは各自持ち帰るか、分別して各校でまとめて競技場北側のゴミ処理場に置く。

平成21年度阪神中学校新人大会 第25回 陸上競技大会 (大会コード 08284704)

1. 主催 阪神中学校体育連盟 尼崎市陸上競技連盟
2. 共催 阪神各市町教育委員会
3. 主管 阪神中学校体育連盟陸上競技部
4. 後援 神戸新聞社阪神総局 兵庫陸上競技協会
5. 期日 平成21年10月10日(土) 予備日10月24日(土)
午前8時30分 開始式 9時 競技開始
6. 会場 尼崎市記念公園陸上競技場 TEL 06-6401-3245 (競技場コード 281040)
尼崎市長洲本通1-4-1 (市営バス スポーツセンター前下車)
7. 競技種目 [男子] (17種目)
1年生 100m(1) 200m(1) 1500m(1) 4×100mR(1)
2年生 100m(1) 200m(1) 400m(1) 800m(1) 3000m(1) 4×100mR(1)
共通 110mH(1) 棒高跳(1) 走高跳(1) 走幅跳(1) 三段跳(1) 砲丸投(1) 円盤投(1)
- [女子] (13種目)
1年生 100m(1) 200m(1) 800m(1) 4×100mR(1)
2年生 100m(1) 200m(1) 1500m(1) 4×100mR(1)
共通 100mH(1) 走高跳(1) 走幅跳(1) 砲丸投(1) 円盤投(1)
8. 競技規定 1) 平成21年度日本陸上競技連盟規則に並びに本大会規定によって行う。
2) 決勝において1位の者に8点を与え、2位7点、3位6点……8位1点として得点を与え、男女別学校対抗とする。
同点の場合は、優勝数の多いチームを上位とする。
3) 各種目1位～3位入賞者に賞状、1位にメダルを授与する。
総合優勝校にカップ、1位～3位の学校に賞状を授与する。
9. 競技方法 1) トラック競技は、上位8名で決勝を行う。ただし800m以上の種目はタイムレース決勝とする。
2) フィールド競技は3回の試技を予選としベスト8で決勝を行う。
3) 走高跳は、男子1m35・女子1m25より、棒高跳は2m00より競技を開始する。
他のフィールド競技において、以下のセレクションラインを設ける。

男子	走幅跳 4m80	三段跳 9m50	砲丸投 7m50	円盤投 25m00
女子	走幅跳 4m00		砲丸投 7m50	円盤投 18m00

(但し、天候などの諸条件により設定を変更する場合がある。)

10. 参加資格

- 阪神中学校体育連盟に加入している中学校に在学し、学校長が健康状態に異常がなく、競技に参加してさしつかえないと参加出場を認めた1・2年生の生徒であること。また、「参加資格の特例」により出場を認める。
- 1人1種目(但しリレーは除く)
- リレーは1種目1校1チーム
- 申込み後の選手の交替は認めない。

11. 申込方法 学校毎に、申込一覧表（A） 個人申込票（B） リレー種目申込票（C）を作成する。プログラム編成会議・監督会議
12. 申込〆切 プログラム編成会議 9月28日（月）午後2時、学文中学校に持参する。
13. その他
- 1) 個人申込票には、必ず個人記録を記入する。
 - 2) 本大会は、特勤条例第3号に該当する。
 - 3) 9月28日（月）のプログラム編成会議には必ず出席する。
 - 4) 競技場への入場は指示に従って行き、勝手に入らないこと。また、必ず引率の教師が付き添うこと。
 - 5) 競技会中の疾病・負傷については応急処置及び医療機関等の連絡は、主催者において行うがその後の措置は各校の責任において行う。
 - 6) プログラム記載の競技注意事項を熟読のうえ、円滑な競技運営に協力する。
 - 7) スパイクシューズのピンは9mm以下（但し走高跳は12mm以下）とする。
 - 8) 警報発令時の対応
午前7時現在を持って、阪神及び阪神を含む地域（兵庫県全域・兵庫県南部）に大雨・洪水・暴風警報発令の場合は競技を中止する。但し午前10時までに解除された場合は午後1時より競技を開始する。
 - 9) 緊急時の対応について
競技会中の疾病・負傷については、応急処置及び医療機関等の連絡は主催者において行う。大会期間中の事故の補償は、日本スポーツ振興センターの定めを適用する。参加者は、保険証またはその写しを持参すること。
 - 10) 個人情報の取り扱い
阪神中学校体育連盟は、個人情報保護方針に基づき、個人情報保護に関する法令を遵守し、取得する個人情報については適正に取り扱う。取得した個人情報は、競技大会の資格審査・競技大会運営上必要なプログラム編成及び作成、大会結果掲載（大会記録集・報道機関への提供等）その他競技運営及び競技に必要な連絡等に利用する。

注意事項・ ・ ゴミは競技場のゴミ箱には入れない。ゴミは各自持ち帰るか、分別して各校でまとめて競技場北側のゴミ処理場に置く。

	種目	氏名	年	氏名	年	氏名	年	氏名	年	
男	1年生	100m	1		1		1		1	
			1							
		1500m	1		1		1		1	
	1・2	低学年	2		1		1			
		4×100m	2							
	2	100m	2		2		2		2	
	3	100m	3		3		3		3	
	2・3	200m								
		400m								
		800m								
		1500m								
		3000m								
		110mH								
		年	4×100mR							
走高跳										
棒高跳										
走幅跳										
砲丸投										
円盤投										
生	四種競技									
	1年生	100m	1		1		1		1	
			1							
		800m	1		1		1		1	
	1・2	低学年	2		1		1			
		4×100mR	2							
	2	100m	2		2		2		2	
	3	100m	3		3		3		3	
	2・3	200m								
		800m								
1500m										
100mH										
年		4×100mR								
		走高跳								
		走幅跳								
		砲丸投								
		円盤投								
		四種競技								

ま と め			
	男子	女子	合計
個人種目			
四種競技			
リレー			
実参加数			

申 込 料			
	単価	人数	金額
個人種目	400		
四種競技	600		
リレー	600		
合計金額			円

振込用紙コピー貼付

上記金額は
平成21年 月 日
〔 〕 郵便局に振込ました。

学校番号	
学校名	
学校住所 電話番号	
	携帯 TEL
申込み 責任者 及び 引率 責任者	〒 TEL 氏名 印
審判氏名	

※上記の者は本競技大会の申し込みの際、大会要項記載内容を確認し個人情報の取り扱いについて同意を得ています。

上記の通り参加を認める。

平成21年 月 日

中学校長

印

学校番号 _____

平成21年度 第53回 阪神中学校総合体育大会

学校名 _____

第62回 阪神中学校陸上競技大会 参加申込一覧表 (A)

(男子)

(女子)

種目	個番	氏名	年	個番	氏名	年	
1年生	100 m		1			1	
	*1500 m		1			1	
2	*100 m		2			2	
3	*100 m		3			3	
1年・2年	*低学年						
	4 ×						
	100 m R						
共通	200 m						
	*400 m						
	800 m						
	*1500 m						
	3000 m						
	110m H						
	4 ×						
		100 m R					
	走高跳						
	棒高跳						
	*走幅跳						
	三段跳						
	砲丸投						
*円盤投							
*四種競技							

種目	個番	氏名	年	個番	氏名	年	
1	100m		1			1	
2	*100m		2			2	
3	*100m		3			3	
1・2年生	*低学年						
	4 ×						
	100mR						
共通	200m						
	800m						
	*1500m						
	100mH						
	4 ×						
		100 m R					
	走高跳						
	*走幅跳						
	砲丸投						
	*円盤投						
	*四種競技						

		男子	女子	合計
まとめ	個人種目			
	リレー			
	四種競技			
	実参加数			

学校番号		学校名	
学校住所	〒	TEL	
申込責任者 引率責任者	〒	氏名	印
審判氏名		携帯	TEL

※上記の者は本大会の申し込みの際に、大会要項記載内容を確認し個人情報の取り扱いについて同意を得ています。

平成21年 月 日
以上の通り参加を認めます。 _____ 中学校長 氏名 _____ 印

学校番号 _____

2009年 阪神中学生陸上競技記録会

学校名 _____

参加選手申込一覧表 (A)

	年	種目	個番	氏名		年	個番	氏名		年	
				年	氏名			年	氏名		
男	1年	100m			1		1			1	
					1		1				
		100mH			1		1			1	
			砲丸投			1		1			
	2年	100m			2		2			2	
					2		2				
	女子	3	100m			3		3			3
		共通	200m								
1・2年 4×100mR											
		110mH									
		走高跳									
		走幅跳									
		三段跳									
		棒高跳									
		砲丸投									
		円盤投									
		四種競技									
女子	1	100m			1		1			1	
					1		1				
		100mH									
			砲丸投								
	2	100m			2		2			2	
					2		2				
	3	100m			3		3			3	
	共通	200m									
800m											
		100mH									
		1・2年 4×100mR									
		走高跳									
		走幅跳									
		砲丸投									
		円盤投									
		四種競技									

	男子	女子	合計
個人			
リレー			
四種競技			
実参加数			

申 込 料			
	単価	人数	金額
個人	300		
リレー	400		
四種競技	600		
合計			

振込用紙コピー貼付

上記の金額は

平成21年 月 日
() 郵便局に振り込みました
郵便局名

学校番号	
学校名	
学校住所 〒	
☎	
申込み責任者及び引率責任者住所 〒	
☎	
氏名	印
携帯 TEL	
審判氏名	

※上記の者は本大会の申し込み際、大会要項記載内容を確認し個人情報の取り扱いについて同意を得ています。

以上の通り参加を認めます。 平成21年 月 日

中学校長 _____ 印

平成21年度

学校番号 _____

学校名 _____

阪神中学校新人大会 参加申込一覧表

(男子)

(女子)

種目	個番	氏名	学年
1年100m			1
2年100m			2
1年200m			1
2年200m			2
2年400m			2
2年800m			2
1年1500m			1
2年3000m			2
共通110mH			
1年			1
			1
			1
4×100mR			1
			1
			1
2年			2
			2
			2
4×100mR			2
			2
			2
共通走高跳			
共通棒高跳			
共通走幅跳			
共通三段跳			
共通砲丸投			
共通円盤投			

種目	個番	氏名	学年	
1年100m			1	
2年100m			2	
1年200m			1	
2年200m			2	
1年800m			1	
2年1500m			2	
共通100mH				
1年			1	
			1	
	4×100mR			1
				1
				1
2年			2	
			2	
			2	
	4×100mR			2
				2
共通走高跳				
共通走幅跳				
共通砲丸投				
共通円盤投				

		男子	女子
ま と め	個人種目		
	リレー		
	実参加数		

学校番号		学校名	
学校住所	〒	TEL	
引率責任者 及び 申込責任者	〒	氏名	印
審判氏名		TEL	

※上記の者は本競技大会の申し込みの際に、大会要項記載内容を確認し個人情報の取り扱いについて同意を得ています。

平成21年 月 日

以上の通り参加を認めます。 _____ 中学校長 氏名 _____ 印